

## Análisis comparativo de los equipos de primera división 2023/24

Por vigésimo año abordamos un estudio de comparación de los equipos de la primera división española de fútbol. Hay que indicar que no son años consecutivos, pues este estudio no se realizó la temporada 2020/21, debido a las restricciones motivadas por la pandemia de COVID-19, que influyó significativamente en determinados parámetros de la liga española (número de abonados, asistencia a los estadios, presupuestos, etc) y hubiera desvirtuado la coherencia de los datos.

Hemos acudido a distintas fuentes para elaborar una tabla que incluye diversos parámetros que sirven para comparar entre sí a los equipos de primera división, y poder establecer cuáles disponen de más recursos y, por lo tanto, teóricamente deberían ser más potentes deportivamente (y, en consecuencia, deberían lograr mejores resultados deportivos).

Datos comparativos de los equipos de primera división 2023/24										
Equipo	Año fundación	Presupuesto (M€)	Nº abonados	Nº peñas oficiales	Valor plantilla (M€)	Límite salarial (M€)	Asistencia al estadio (Nº espectadores)	Capacidad del estadio (nº espectadores)	Año construcción del estadio	Dimensiones del estadio (m)
Almería	1989	90,000	15,000	30	99,600	62,081	12,927	15,000	2004	105*68
At. Madrid	1903	377,000	58,123	802	442,000	296,357	55,800	67,703	2017	105*68
Ath. Bilbao	1898	128,700	45,000	485	202,700	100,062	43,550	53,331	2013	105*68
Barcelona	1899	859,000	17,064	1270	814,300	270,026	83,498	98,772	1957	105*68
Betis	1907	188,000	50,373	515	209,700	89,906	41,749	60,721	1929	105*68
Cádiz	1910	70,000	17,000	74	64,500	49,276	17,741	20,724	1955	105*66
Celta	1923	101,000	20,300	118	125,650	79,887	14,425	29,000	1928	105*69
Alavés	1921	64,000	15,500	6	51,400	31,278	14,028	19,840	1924	105*68
Granada	1931	60,000	17,012	40	64,300	47,585	14,819	18,200	1995	105*69
Getafe	1983	59,200	13,200	18	125,230	40,275	11,592	16,800	1998	105*70
Girona	1930	60,000	9,600	24	125,300	51,976	11,471	13,286	1970	105*68
Mallorca	1916	59,433	17,500	54	101,000	60,951	14,807	21,000	1999	105*68
Osasuna	1920	79,000	20,000	27	137,300	47,133	19,655	23,576	1967	104*67
R. Madrid	1902	939,500	60,707	2452	991,000	727,451	56,644	81,044	1947	105*68
R. Sociedad	1909	161,507	37,854	42	397,750	124,749	32,186	39,500	1993	105*70
Rayo V.	1924	60,000	12,000	18	91,900	51,535	12,525	14,505	1976	100*67
Sevilla	1890	238,000	39,500	248	209,930	168,720	35,571	44,000	1958	105*70
Valencia	1919	99,000	38,000	350	147,200	85,528	40,359	49,430	1923	105*70
Las Palmas	1949	72,500	25,037	30	49,000	35,188	20,835	32,400	2003	105*68
Villarreal	1923	143,600	20,500	34	209,700	143,918	16,403	23,500	1923	105*68

Peña Sevillista Alsolano - www.alsolano.com



Los parámetros más importantes se muestran, ordenados y relacionados entre sí, en las tablas siguientes:

Datos comparativos de los equipos de primera división 2023/24												
Puesto	Datos de infraestructura											
	Capacidad del estadio		Presupuesto 2023/24			Valor plantilla (Transfermarkt, oct 2023)			Límite salarial			
	Miles de plazas		Millones de euros	M€/e spect		Millones de euros	% pres	Millones de euros	% pres			
Valor mayor que el doble del promedio $2 \cdot P < X$	1	Barcelona	99	R.Madrid	940	16,6	R.Madrid	991	105%	R.Madrid	727	77%
	2	R.Madrid	81	Barcelona	859	10,3	Barcelona	814	95%	At.Madrid	296	79%
	3	At.Madrid	68	At.Madrid	377	6,8	At.Madrid	442	117%	Barcelona	270	31%
	4	Betis	61	Sevilla	238	6,7	R.Sociedad	398	246%	Sevilla	169	71%
	5	Ath.Bilbao	53	Betis	188	4,5	Sevilla	210	88%	Villarreal	144	100%
Valor entre el promedio y el doble del promedio $P < X < 2 \cdot P$	6	Valencia	49	R.Sociedad	162	5,0	Betis	210	112%	R.Sociedad	125	77%
	7	Sevilla	44	Villarreal	144	8,8	Villarreal	210	146%	Ath.Bilbao	100	78%
	8	R.Sociedad	40	Ath.Bilbao	129	3,0	Ath.Bilbao	203	157%	Betis	90	48%
	9	Las Palmas	32	Celta	101	7,0	Valencia	147	149%	Valencia	86	86%
	10	Celta	29	Valencia	99	2,5	Osasuna	137	174%	Celta	80	79%
Valor entre la mitad del promedio y el promedio $P/2 < X < P$	11	Osasuna	24	Almería	90	7,0	Celta	126	124%	Almería	62	69%
	12	Villarreal	24	Osasuna	79	4,0	Girona	125	209%	Mallorca	61	103%
	13	Mallorca	21	Las Palmas	73	3,5	Getafe	125	212%	Girona	52	87%
	14	Cádiz	21	Cádiz	70	3,9	Mallorca	101	170%	Rayo V.	52	86%
	15	Alavés	20	Alavés	64	4,6	Almería	100	111%	Cádiz	49	70%
Valor menor que la mitad del promedio $X < P/2$	16	Granada	18	Granada	60	4,0	Rayo V.	92	153%	Granada	48	79%
	17	Getafe	17	Girona	60	5,2	Cádiz	65	92%	Osasuna	47	60%
	18	Almería	15	Rayo V.	60	4,8	Granada	64	107%	Getafe	40	68%
	19	Rayo V.	15	Mallorca	59	4,0	Alavés	51	80%	Las Palmas	35	49%
	20	Girona	13	Getafe	59	5,1	Las Palmas	49	68%	Alavés	31	49%
Promedio		37		195	6,9		233	119%		128	66%	

Peña Sevillista Alsolano - www.alsolano.com

Datos comparativos de los equipos de primera división 2023/24												
Puesto	Datos de proyección social											
	Asistencia media 2022/23				Abonados			Peñas oficiales				
	Miles de espect.		% abon	% aforo	Miles de abonados	% aforo	Nº peñas					
Valor mayor que el doble del promedio $2 \cdot P < X$	1	Barcelona	83,5	489%	85%	R.Madrid	60,7	75%	R.Madrid	2.452		
	2	R.Madrid	56,6	93%	70%	At.Madrid	58,1	86%	Barcelona	1.270		
	3	At.Madrid	55,8	96%	82%	Betis	50,4	83%	At.Madrid	802		
	4	Ath.Bilbao	43,6	97%	82%	Ath.Bilbao	45,0	84%	Betis	515		
	5	Betis	41,7	83%	69%	Sevilla	39,5	90%	Ath.Bilbao	485		
Valor entre el promedio y el doble del promedio $P < X < 2 \cdot P$	6	Valencia	40,4	106%	82%	Valencia	38,0	77%	Valencia	350		
	7	Sevilla	35,6	90%	81%	R.Sociedad	37,9	96%	Sevilla	248		
	8	R.Sociedad	32,2	85%	81%	Las Palmas	25,0	77%	Celta	118		
	9	Las Palmas	20,8	83%	64%	Villarreal	20,5	87%	Cádiz	74		
	10	Osasuna	19,7	98%	83%	Celta	20,3	70%	Mallorca	54		
Valor entre la mitad del promedio y el promedio $P/2 < X < P$	11	Cádiz	17,7	104%	86%	Osasuna	20,0	85%	R.Sociedad	42		
	12	Villarreal	16,4	80%	70%	Mallorca	17,5	83%	Granada	40		
	13	Granada	14,8	87%	81%	Barcelona	17,1	17%	Villarreal	34		
	14	Mallorca	14,8	85%	71%	Granada	17,0	93%	Almería	30		
	15	Celta	14,4	71%	50%	Cádiz	17,0	82%	Las Palmas	30		
Valor menor que la mitad del promedio $X < P/2$	16	Alavés	14,0	91%	71%	Alavés	15,5	78%	Osasuna	27		
	17	Almería	12,9	86%	86%	Almería	15,0	100%	Girona	24		
	18	Rayo V.	12,5	104%	86%	Getafe	13,2	79%	Getafe	18		
	19	Getafe	11,6	88%	69%	Rayo V.	12,0	83%	Rayo V.	18		
	20	Girona	11,5	119%	86%	Girona	9,6	72%	Alavés	6		
Promedio		29	104%	77%		27	74%		332			

Peña Sevillista Alsolano - www.alsolano.com

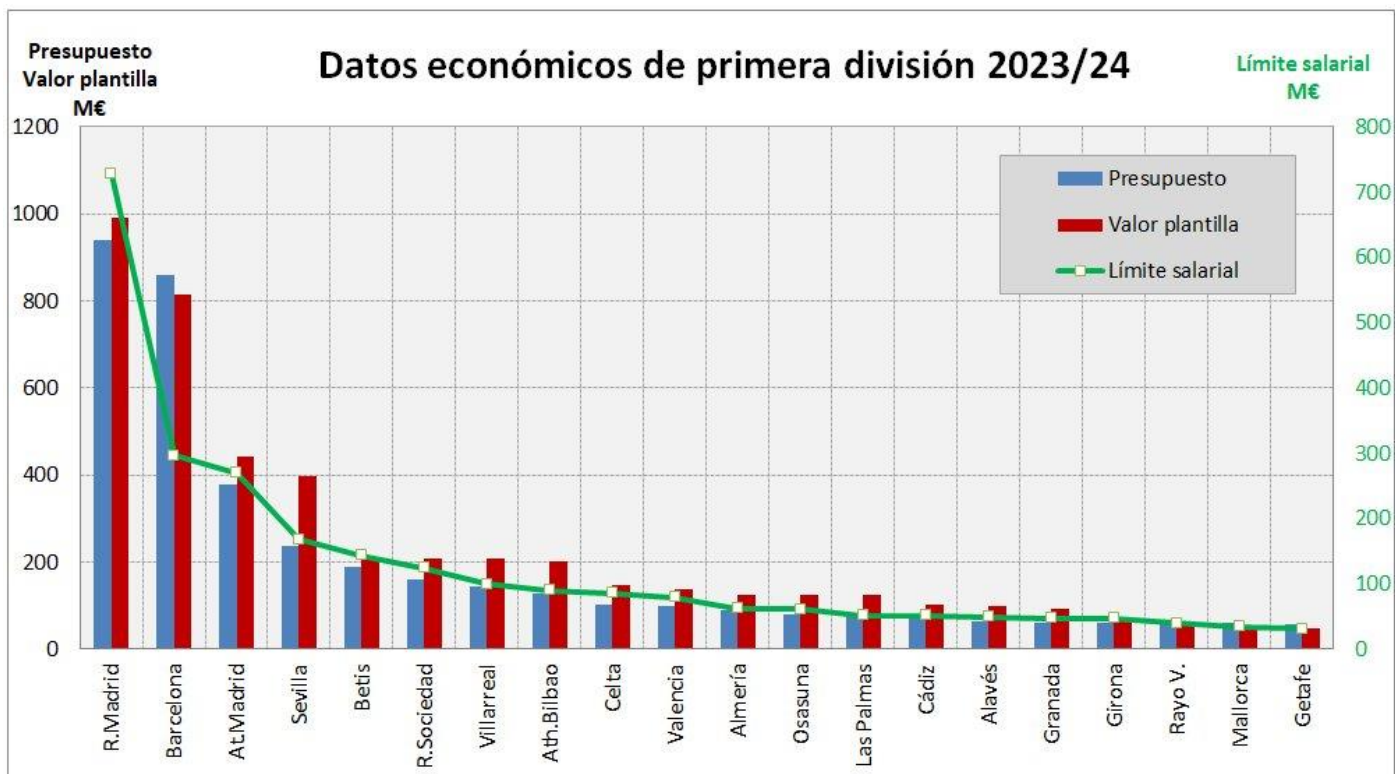
Nota: normalmente consultamos varias fuentes para tomar los datos que nos parecen más coherentes y actualizados. En esta edición hemos utilizado los datos publicados en las propias páginas web de los distintos equipos, de determinados medios de carácter deportivo (Marca, transfermarkt.es), generalista (generalmente prensa local de cada ubicación), páginas web especializadas (es.statista.com, palco23.com) y páginas web de información general (Wikipedia), tratando de seleccionar los datos que nos han parecido más exactos. Aun así, determinados datos son difíciles de obtener, difieren según la fuente consultada, y no podemos asegurar que sean totalmente ciertos (principalmente el importe de los presupuestos, el número de abonados y de peñas oficiales). No obstante, creemos que los datos tomados son suficientemente veraces o aproximados para los objetivos que se pretenden.

En estas tablas, se ve que el Sevilla, por infraestructura y masa o repercusión social, está entre el 4º y 7º puesto de España, con el 4º presupuesto, límite salarial y 5ª plantilla de mayor valor. Por tanto, estimamos que el Sevilla debería ocupar de forma natural aproximadamente el 4º-7º puesto de la liga, aunque esto no es fácil de predecir, pues hay otros condicionantes que hacen que la efectividad de un equipo no sea exactamente proporcional a la potencia económica o social, como pueden ser:

- La suerte o acierto de la gestión técnica. Los encargados de planificar y fichar jugadores son humanos, pueden tener aciertos y equivocaciones. Algunos lo hacen mejor que otros, independientemente del presupuesto de que se disponga.
- La gestión del grupo humano. Los técnicos y jugadores no son máquinas ni son programables, tienen mejores y peores momentos, lesiones, etc. Es muy importante el papel del cuerpo técnico, para liderar y gestionar al grupo de personas.
- La suerte en el campo. Todo está condicionado a jugadas determinadas en las que se puede acertar o fallar. La calidad y el trabajo son muy importantes, pero la suerte también influye, aunque tampoco se puede vestir de mala suerte la falta de calidad. Normalmente, una plantilla con mayor calidad estará en mejores puestos que una con menor calidad.
- El público. No es lo mismo jugar en un estadio lleno y animoso, como es normalmente el Sánchez-Pizjuán, que en otros estadios con la mitad de entrada o más pasivos. El público también cuenta, y ahí estamos bien posicionados, pero para eso hace falta que todos mostremos nuestro apoyo y, por supuesto, desterrar de nuestro estadio (y de todos) la violencia y a los delincuentes que han provocado en ocasiones su cierre y perjudican nuestra imagen personal y colectiva.



## Comparación de datos económicos



En el gráfico anterior se superponen los conceptos de presupuesto (barras azules, ordenación decreciente), valor de plantilla (barras rojas) y límite salarial (línea verde, con valores referidos al eje secundario).

Intuitivamente, se podría pensar que los tres conceptos deberían ser proporcionales entre sí, manteniendo las curvas un cierto paralelismo, sin embargo, en el gráfico se comprueba que esto se cumple de manera general, pero tiene algunas excepciones.



## Comparación de presupuestos

La evolución de los presupuestos durante los últimos años es la siguiente:

Evolución de los presupuestos de los equipos españoles de primera División (M€)															
	2002/03			2003/04			2004/05			2005/06			2006/07		
			Δ			Δ			Δ			Δ			Δ
1	R.Madrid	293		R.Madrid	225	-23%	R.Madrid	233	4%	R.Madrid	318	36%	R.Madrid	346	9%
2	Barcelona	169		Barcelona	163	-4%	Barcelona	163	0%	Barcelona	221	36%	Barcelona	280	27%
3	Valencia	90		Valencia	90	0%	Valencia	90	0%	Valencia	118	31%	Valencia	140	19%
4	D.Coruña	75		D.Coruña	75	0%	D.Coruña	86	15%	D.Coruña	86	0%	D.Coruña	77	-11%
5	At.Madrid	60		At.Madrid	54	-10%	At.Madrid	54	0%	At.Madrid	60	11%	At.Madrid	60	0%
6	Ath.Bilbao	38		Betis	48	100%	R.Sociedad	44	26%	R.Sociedad	42	-6%	Sevilla	45	8%
7	Celta	36		Ath.Bilbao	38	0%	Betis	36	-25%	Sevilla	42	66%	Ath.Bilbao	41	6%
8	R.Sociedad	36		Mallorca	36	50%	Ath.Bilbao	34	-10%	Ath.Bilbao	39	13%	Espanyol	38	16%
9	Málaga	29		R.Sociedad	35	-3%	Villarreal	27	0%	Betis	38	6%	R.Sociedad	37	-11%
10	Villarreal	27		Celta	33	-8%	Espanyol	26	0%	Zaragoza	35	93%	Betis	35	-8%
11	Espanyol	25		Villarreal	27	0%	Sevilla	25	4%	Espanyol	33	27%	Zaragoza	35	1%
12	Betis	24		Espanyol	26	4%	Mallorca	23	-36%	Villarreal	30	11%	Villarreal	32	7%
13	Mallorca	24		Málaga	24	-17%	Málaga	23	-5%	Celta	27		R.Santander	27	59%
14	Alavés	23		Sevilla	24	4%	Levante	22		Mallorca	23	0%	Levante	25	
15	Sevilla	23		Albacete	18		Zaragoza	18	0%	Málaga	22	-4%	Celta	24	-10%
16	R.Santander	22		R.Santander	18	-18%	R.Santander	17	-6%	R.Santander	17	0%	Mallorca	23	0%
17	Valladolid	19		Zaragoza	18		Albacete	15	-18%	Alavés	17		Osasuna	20	31%
18	Osasuna	14		Valladolid	17	-8%	Osasuna	14	0%	Osasuna	15	11%	Getafe	16	29%
19	Rayo V	12		Murcia	15		Getafe	12		Cádiz	15		R.Huelva	10	
20	R.Huelva	10		Osasuna	14	-3%	Numancia	4		Getafe	12	0%	G.Tarragona	4	
	<b>Total</b>	<b>1.049</b>		<b>Total</b>	<b>998</b>	<b>-5%</b>	<b>Total</b>	<b>966</b>	<b>-3%</b>	<b>Total</b>	<b>1.208</b>	<b>25%</b>	<b>Total</b>	<b>1.315</b>	<b>9%</b>
Presupuestos por tramos	% 1-2	44,0%		% 1-2	38,8%	-12%	% 1-2	40,9%	5%	% 1-2	44,6%	9%	% 1-2	47,6%	7%
	% 3-5	21,4%		% 3-5	21,9%	2%	% 3-5	23,8%	9%	% 3-5	21,9%	-8%	% 3-5	21,1%	-4%
	% 1-5	65,5%		% 1-5	60,8%	-7%	% 1-5	64,8%	7%	% 1-5	66,5%	3%	% 1-5	68,7%	3%
	% 6-10	15,8%		% 6-10	19,0%	20%	% 6-10	17,3%	-9%	% 6-10	16,1%	-7%	% 6-10	15,0%	-7%
	% 11-15	11,3%		% 11-15	11,9%	5%	% 11-15	11,5%	-4%	% 11-15	11,1%	-3%	% 11-15	10,9%	-2%
	% 16-20	7,4%		% 16-20	8,2%	12%	% 16-20	6,4%	-23%	% 16-20	6,3%	-1%	% 16-20	5,5%	-12%

	2012/13			2013/14			2014/15			2015/16			2016/17		
			Δ			Δ			Δ			Δ			Δ
1	R.Madrid	520	4%	R.Madrid	580	12%	R.Madrid	520	-10%	R.Madrid	530	2%	Barcelona	695	36%
2	Barcelona	461	8%	Barcelona	457	-1%	Barcelona	509	11%	Barcelona	510	0%	R.Madrid	631	19%
3	Málaga	150	0%	At.Madrid	120	0%	At.Madrid	140	17%	At.Madrid	160	14%	At.Madrid	217	36%
4	At.Madrid	120	-11%	Valencia	104	-5%	Valencia	114	10%	Sevilla	100	25%	Sevilla	129	29%
5	Valencia	109	0%	Ath.Bilbao	59	-4%	Sevilla	80	45%	Valencia	89	-22%	Ath.Bilbao	114	55%
6	Sevilla	92	-8%	Sevilla	55	-40%	Ath.Bilbao	64	9%	Ath.Bilbao	74	15%	Valencia	95	7%
7	Ath.Bilbao	61	4%	Espanyol	50	6%	R.Sociedad	55	26%	Villarreal	62	24%	Villarreal	89	43%
8	Espanyol	47	0%	Villarreal	50		Espanyol	50	0%	R.Sociedad	52	-6%	R.Sociedad	78	50%
9	Betis	40	-13%	Betis	48	20%	Villarreal	50	0%	Espanyol	50	0%	Espanyol	70	40%
10	D.Coruña	40		R.Sociedad	44	9%	Getafe	42	40%	Betis	43		Málaga	70	84%
11	R.Sociedad	40	0%	Málaga	40	-73%	Málaga	42	5%	Las Palmas	38		Celta	66	89%
12	Getafe	39	0%	Celta	35	6%	Celta	35	0%	Málaga	38	-10%	Betis	60	41%
13	Celta	33		Getafe	30	-23%	Granada	30	0%	Getafe	36	-14%	D.Coruña	56	86%
14	Granada	30	0%	Granada	30	0%	Levante	27	-6%	Celta	35	0%	Osasuna	51	
15	Mallorca	30	-3%	Osasuna	30	0%	Almería	25	0%	D.Coruña	30	50%	Las Palmas	50	32%
16	Osasuna	30	6%	Levante	29	31%	Córdoba	20		Granada	30	0%	Sp.Gijón	50	400%
17	Zaragoza	30	0%	Almería	25		D.Coruña	20		Levante	26	-3%	Granada	45	50%
18	Levante	22	5%	Valladolid	24	129%	Eibar	18		Rayo V	22	22%	Eibar	43	172%
19	Rayo V	12	33%	Elche	12		Rayo V	18	50%	Eibar	16	-12%	Leganés	42	
20	Valladolid	11		Rayo V	12	0%	Elche	15	25%	Sp.Gijón	10		Alavés	40	
	<b>Total</b>	<b>1.917</b>	<b>0%</b>	<b>Total</b>	<b>1.833</b>	<b>-4%</b>	<b>Total</b>	<b>1.874</b>	<b>2%</b>	<b>Total</b>	<b>1.949</b>	<b>4%</b>	<b>Total</b>	<b>2.691</b>	<b>38%</b>
Presupuestos por tramos	% 1-2	51,2%	3%	% 1-2	56,6%	11%	% 1-2	54,9%	-3%	% 1-2	53,3%	-3%	% 1-2	49,3%	-8%
	% 3-5	19,8%	-1%	% 3-5	15,4%	-22%	% 3-5	17,8%	16%	% 3-5	17,9%	0%	% 3-5	17,1%	-4%
	% 1-5	70,9%	2%	% 1-5	72,0%	1%	% 1-5	72,7%	1%	% 1-5	71,2%	-2%	% 1-5	66,4%	-7%
	% 6-10	14,6%	-2%	% 6-10	13,4%	-8%	% 6-10	13,9%	4%	% 6-10	14,4%	3%	% 6-10	14,9%	4%
	% 11-15	9,0%	0%	% 11-15	9,0%	0%	% 11-15	8,5%	-6%	% 11-15	9,1%	7%	% 11-15	10,5%	16%
	% 16-20	5,5%	-1%	% 16-20	5,6%	2%	% 16-20	4,9%	-13%	% 16-20	5,3%	10%	% 16-20	8,2%	53%



	2007/08	Δ	2008/09	Δ	2009/10	Δ	2010/11	Δ	2011/12	Δ					
1	Barcelona	315	13%	R.Madrid	345	13%	R.Madrid	420	22%	R.Madrid	450	7%	R.Madrid	500	11%
2	R.Madrid	307	-11%	Barcelona	315	0%	Barcelona	405	29%	Barcelona	405	0%	Barcelona	428	6%
3	Valencia	139	-1%	Valencia	139	0%	Valencia	139	0%	Valencia	131	-6%	Málaga	150	484%
4	D.Coruña	71	-8%	At.Madrid	138	97%	At.Madrid	130	-6%	At.Madrid	120	-8%	At.Madrid	135	13%
5	At.Madrid	70	17%	Sevilla	90	32%	Sevilla	90	0%	Sevilla	100	11%	Valencia	109	-17%
6	Sevilla	68	51%	Villarreal	68	21%	Villarreal	68	0%	Villarreal	67	-1%	Sevilla	100	0%
7	Villarreal	56	75%	D.Coruña	65	-9%	Ath.Bilbao	59	11%	Ath.Bilbao	59	-1%	Villarreal	67	0%
8	Ath.Bilbao	46	12%	Ath.Bilbao	53	15%	D.Coruña	56	-14%	D.Coruña	55	-2%	Ath.Bilbao	59	1%
9	Espanyol	41	6%	Espanyol	45	10%	Espanyol	48	7%	Espanyol	40	-17%	Espanyol	47	18%
10	Zaragoza	40	14%	R.Santander	33	5%	Zaragoza	40		Hércules	40		Betis	46	
11	Levante	36	44%	Mallorca	30	0%	R.Santander	33	0%	Zaragoza	40	0%	R.Sociedad	40	11%
12	R.Santander	31	15%	Osasuna	29	45%	Mallorca	30	0%	Mallorca	36	20%	Getafe	39	95%
13	Mallorca	30	30%	Betis	24	0%	Osasuna	29	0%	R.Sociedad	36		Mallorca	31	-14%
14	Murcia	27		Almería	23	-4%	Sp.Gijón	29	138%	R.Santander	34	5%	Granada	30	
15	Betis	24	-31%	R.Huelva	23	28%	Málaga	26	90%	Osasuna	29	1%	Zaragoza	30	-25%
16	Almería	24		Getafe	18	0%	Almería	23	0%	Sp.Gijón	26	-9%	R.Santander	29	-16%
17	Osasuna	20	0%	Valladolid	18	20%	Tenerife	20		Málaga	26	0%	Osasuna	28	-3%
18	Getafe	18	16%	Málaga	14		Xerez	20		Almería	23	-2%	Sp.Gijón	28	8%
19	R.Huelva	18	80%	Numancia	13		Getafe	18	0%	Getafe	20	11%	Levante	21	11%
20	Valladolid	15		Sp.Gijón	12		Valladolid	18	0%	Levante	19		Rayo V	9	
	<b>Total</b>	<b>1.396</b>	<b>6%</b>	<b>Total</b>	<b>1.494</b>	<b>7%</b>	<b>Total</b>	<b>1.700</b>	<b>14%</b>	<b>Total</b>	<b>1.755</b>	<b>3%</b>	<b>Total</b>	<b>1.926</b>	<b>10%</b>
Presupuestos por tramos	% 1-2	44,5%	-3%	% 1-2	44,2%	-1%	% 1-2	48,5%	10%	% 1-2	48,7%	0%	% 1-2	48,2%	-1%
	% 3-5	20,1%	-1%	% 3-5	24,6%	22%	% 3-5	21,1%	-14%	% 3-5	20,0%	-5%	% 3-5	20,5%	2%
	% 1-5	64,6%	-4%	% 1-5	68,7%	6%	% 1-5	69,7%	1%	% 1-5	68,7%	-1%	% 1-5	68,6%	0%
	% 6-10	18,0%	3%	% 6-10	17,6%	-2%	% 6-10	15,9%	-10%	% 6-10	14,9%	-7%	% 6-10	16,6%	12%
	% 11-15	10,6%	0%	% 11-15	8,6%	-19%	% 11-15	8,6%	-1%	% 11-15	10,0%	17%	% 11-15	8,8%	-12%
	% 16-20	6,8%	1%	% 16-20	5,0%	-27%	% 16-20	5,8%	17%	% 16-20	6,5%	11%	% 16-20	6,0%	-8%

	2017/18	Δ	2018/19	Δ	2019/20	Δ	2020/21	Δ	2021/22	Δ					
1	Barcelona	695	0%	Barcelona	897	29%	Barcelona	988	10%	Barcelona	875	-11%	Barcelona	765	-23%
2	R.Madrid	631	0%	R.Madrid	690	9%	R.Madrid	920	33%	R.Madrid	822	-11%	R.Madrid	696	-24%
3	At.Madrid	340	57%	At.Madrid	400	18%	At.Madrid	515	29%	At.Madrid	515	0%	At.Madrid	345	-33%
4	Sevilla	129	0%	Sevilla	200	55%	Valencia	223	86%	Sevilla	200	-7%	Sevilla	242	13%
5	Ath.Bilbao	114	0%	Valencia	120	25%	Sevilla	215	8%	Betis	162	6%	Betis	144	-6%
6	Valencia	96	1%	Villarreal	117	31%	Betis	153	70%	Villarreal	145	8%	R.Sociedad	134	29%
7	Villarreal	89	0%	Ath.Bilbao	102	-11%	Villarreal	134	15%	R.Sociedad	112	8%	Villarreal	117	-13%
8	R.Sociedad	78	0%	R.Sociedad	100	28%	Ath.Bilbao	129	27%	Valencia	110	-51%	Ath.Bilbao	104	-19%
9	Espanyol	75	7%	Betis	90	50%	R.Sociedad	104	4%	Ath.Bilbao	104	-19%	Valencia	104	-53%
10	Málaga	70	0%	Espanyol	75	0%	Espanyol	89	19%	Getafe	78	10%	Levante	83	4%
11	Celta	66	0%	Celta	70	6%	Celta	86	23%	Levante	75	-6%	Espanyol	73	-19%
12	Betis	60	0%	Levante	63	5%	Levante	80	27%	Celta	70	-19%	Celta	72	-17%
13	Levante	60		Alavés	62	7%	Alavés	75	21%	Granada	65	8%	Osasuna	65	22%
14	Alavés	58	45%	Leganés	50	18%	Getafe	71	48%	Valladolid	65	8%	Alavés	65	-13%
15	D.Coruña	56	0%	Getafe	48	-14%	Leganés	63	28%	Osasuna	60	13%	Getafe	62	-12%
16	Getafe	55		Eibar	45	5%	Granada	60		Cádiz	60		Granada	60	0%
17	Las Palmas	50	0%	Girona	45	11%	Valladolid	60	233%	Eibar	58	10%	Elche	55	
18	Eibar	43	0%	Huesca	39		Mallorca	54		Alavés	56	-25%	Cádiz	52	
19	Leganés	42	0%	Valladolid	18		Osasuna	53		Huesca	54		Mallorca	50	-8%
20	Girona	40		Rayo V.	12		Eibar	53	17%	Elche	45		Rayo V.	12	
	<b>Total</b>	<b>2.847</b>	<b>6%</b>	<b>Total</b>	<b>3.242</b>	<b>14%</b>	<b>Total</b>	<b>4.126</b>	<b>27%</b>	<b>Total</b>	<b>3.731</b>	<b>-10%</b>	<b>Total</b>	<b>3.299</b>	<b>-12%</b>
Presupuestos por tramos	% 1-2	46,6%	-3%	% 1-2	49,0%	5%	% 1-2	46,3%	-6%	% 1-2	45,5%	-2%	% 1-2	44,3%	-3%
	% 3-5	20,5%	3%	% 3-5	22,2%	8%	% 3-5	23,1%	4%	% 3-5	23,5%	2%	% 3-5	22,2%	-6%
	% 1-5	67,1%	1%	% 1-5	71,2%	6%	% 1-5	69,4%	-3%	% 1-5	69,0%	-1%	% 1-5	66,4%	-4%
	% 6-10	14,3%	-1%	% 6-10	14,9%	4%	% 6-10	14,8%	-1%	% 6-10	14,7%	-1%	% 6-10	16,4%	12%
	% 11-15	10,5%	0%	% 11-15	9,0%	-15%	% 11-15	9,1%	1%	% 11-15	9,0%	-1%	% 11-15	10,2%	13%
	% 16-20	8,1%	0%	% 16-20	4,9%	-39%	% 16-20	6,8%	39%	% 16-20	7,3%	8%	% 16-20	7,0%	-5%

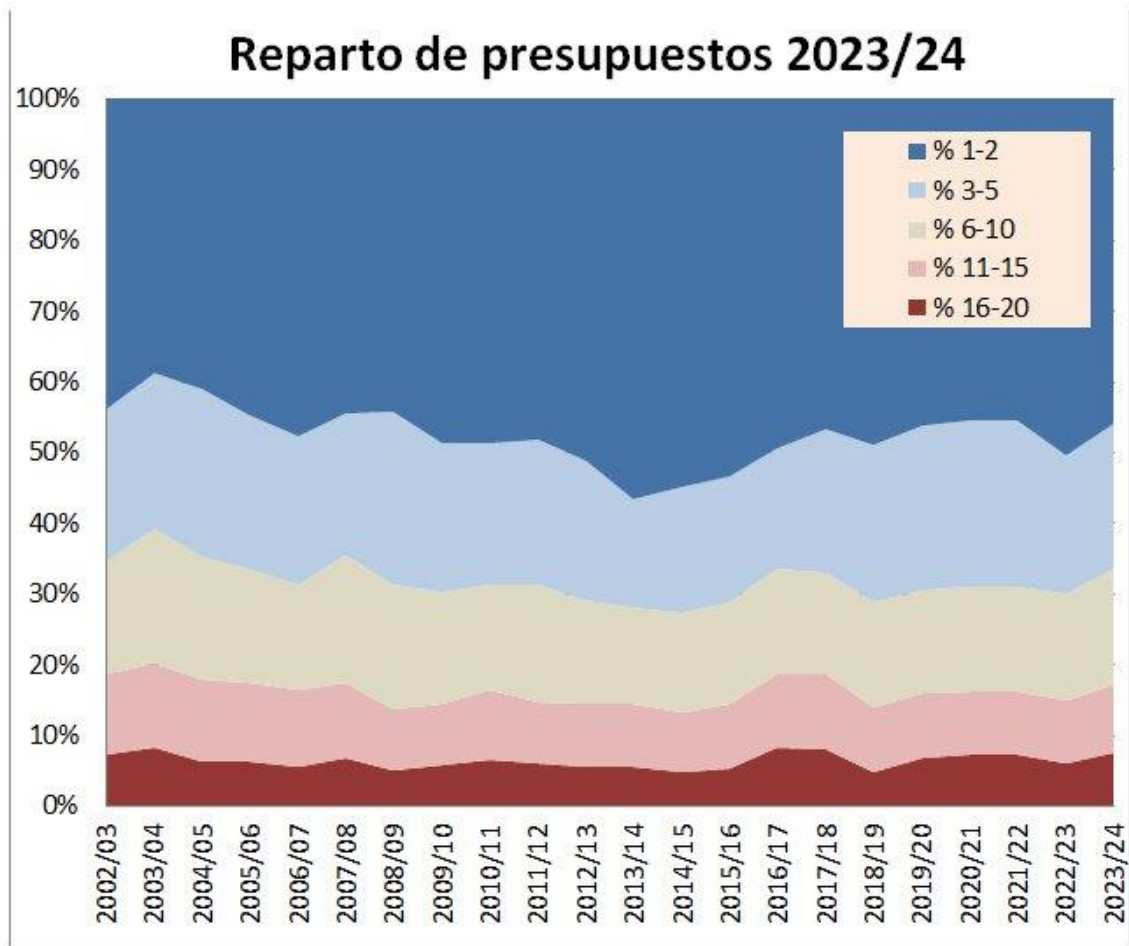
Peña Sevillista Alsolano - www.alsolano.com



	2022/23		Δ	2023/24		Δ						
1	Barcelona	1.255	64%	R.Madrid	940	22%						
2	R.Madrid	770	11%	Barcelona	859	-32%						
3	At.Madrid	376	9%	At.Madrid	377	0%						
4	Sevilla	244	1%	Sevilla	238	-2%						
5	Betis	156	8%	Betis	188	21%						
6	Ath.Bilbao	136	31%	R.Sociedad	162	25%						
7	Villarreal	133	13%	Villarreal	144	8%						
8	R.Sociedad	129	-4%	Ath.Bilbao	129	-5%						
9	Valencia	110	6%	Celta	101	16%						
10	Almería	100		Valencia	99	-10%						
11	Celta	87	22%	Almería	90	-10%						
12	Espanyol	80	10%	Osasuna	79	14%						
13	Osasuna	69	6%	Las Palmas	73							
14	Getafe	61	-2%	Cádiz	70	17%						
15	Cádiz	60	14%	Alavés	64							
16	Mallorca	60	20%	Granada	60							
17	Valladolid	60		Girona	60	9%						
18	Elche	58	6%	Rayo V.	60	432%						
19	Girona	55		Mallorca	59	-1%						
20	Rayo V.	11	-6%	Getafe	59	-3%						
	<b>Total</b>	<b>4.010</b>	<b>22%</b>	<b>Total</b>	<b>3.909</b>	<b>-3%</b>						
Presupuestos por tramos	% 1-2	50,5%	6%	% 1-2	46,0%	46%						
	% 3-5	19,3%	-3%	% 3-5	20,5%	21%						
	% 1-5	69,8%	3%	% 1-5	66,5%	67%						
	% 6-10	15,2%	-1%	% 6-10	16,2%	16%						
	% 11-15	8,9%	-1%	% 11-15	9,6%	10%						
	% 16-20	6,1%	-1%	% 16-20	7,6%	8%						

Peña Sevillista Alsolano - www.alsolano.com

En la tabla anterior se observa (aún con las dudas de que las cantidades sean las correctas en todos los casos) que el Sevilla evoluciona en el periodo analizado desde los puestos medio-bajos de la tabla a consolidarse en la 6ª posición a partir de 2006/07 y en la 4ª-5ª a partir de 2015/16.



En el gráfico "Reparto de presupuestos" se observa que los dos primeros equipos con mayor presupuesto (que siempre han sido el R.Madrid y el Barcelona), han 'acaparado' en torno a la mitad del importe total de primera división, con una tendencia creciente desde 2002 a 2014 (valor máximo del 57%) para ir decreciendo paulatinamente en los años posteriores (46% en la temporada pasada), pero con un repunte en la pasada temporada (50,5%).

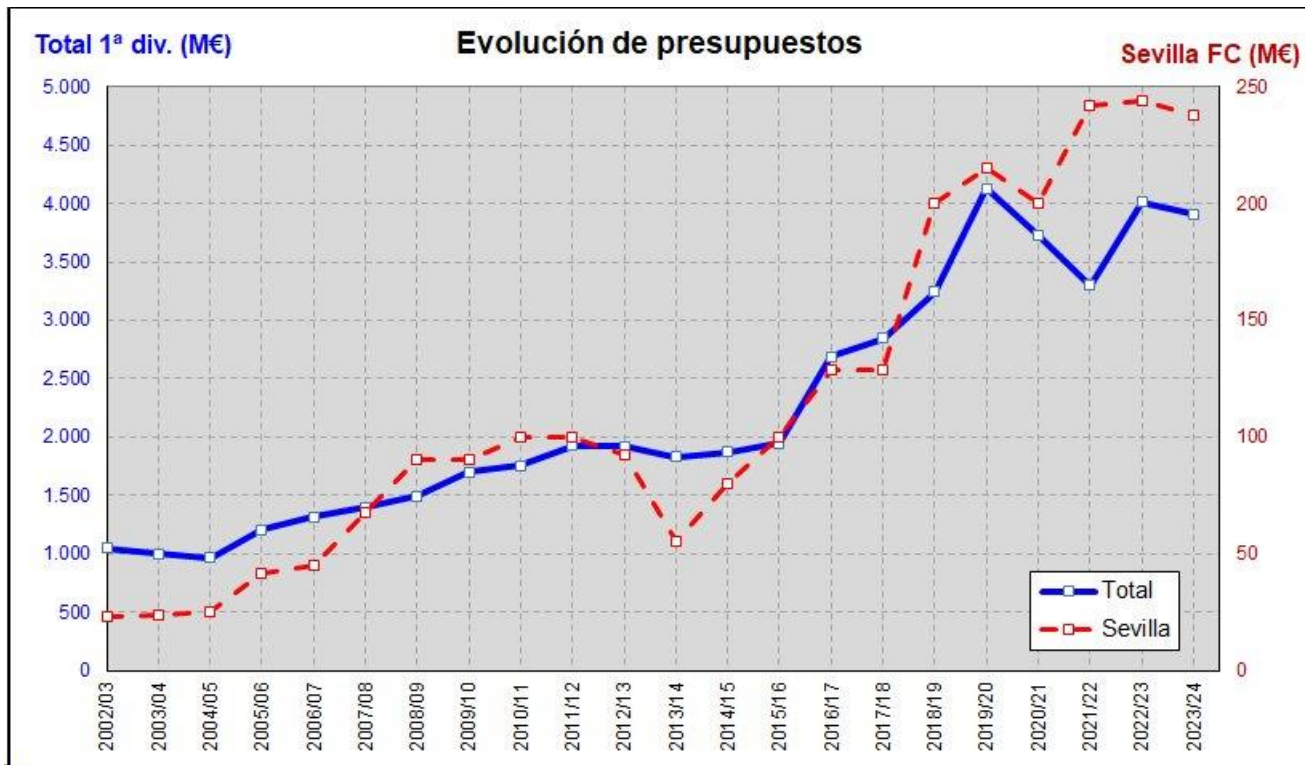
El grupo de competidores más cercanos (puestos 3 al 5º) ha oscilado entre el 20-24% durante los primeros años. Luego bajó en 2013-17 a alrededor del 15-18%, pero luego volvió a subir, manteniéndose varios años en el 22-23% y bajando en las dos últimas temporadas a valores cercanos al 20%.

Estos dos grupos (los 5 primeros equipos) acaparan históricamente el 65-70% del presupuesto total (actualmente el 67%).

Como resultado de esta diferencia presupuestaria por bloques, se establecen grupos de equipos dentro de los cuales hay competencia entre sí, pero difícilmente un equipo de un bloque compite con los del bloque superior. De hecho, los puestos finales en las ligas de los últimos años son muy parecidos a los puestos por presupuesto, cada vez hay menor lugar a sorpresas.

El cambio de criterio que ha habido en los últimos años en el reparto de los ingresos por derechos audiovisuales está favoreciendo la competencia, sobre todo en los tramos medios de la tabla, pero pensamos que para que la competencia por la lucha por el título de liga se amplíe a otros equipos, además de los "tres grandes", esta tendencia se debería mantener durante varios años consecutivos más.





Los presupuestos han evolucionado desde unas cifras globales de unos 1000 M€ al inicio de este periodo, aumentando paulatinamente hasta los 2000 M€ entre 2005 y 2015, para dispararse a partir de 2016 hasta alcanzar los 4000 M€ en 2020. A partir de ese año han decrecido significativamente con motivo de la pandemia, pero ya se han vuelto a recuperar.

Los presupuestos del Sevilla FC han tenido una evolución similar, salvo por haber tenido una fuerte disminución en las temporadas 2013/14 y siguiente, y por haberse recuperado en la temporada 2021/22 de la fuerte disminución del año anterior, antes que la media de la primera división.

### Correlación entre presupuestos y logros deportivos

Si comparamos, temporada a temporada, el puesto que cada equipo ocupa en la lista de presupuestos y el que finalmente consigue en la tabla de clasificación de primera división, podemos hacer una comparación entre los presupuestos y los logros deportivos. Si al puesto que tiene cada equipo por presupuesto le restamos el puesto conseguido en la liga correspondiente, obtenemos la diferencia entre puesto por presupuesto y puesto deportivo logrado (una diferencia alta significa que el equipo ha logrado mejor resultado deportivo que el que le corresponde por presupuesto, y al revés).

Esta correlación puede no ser completamente rigurosa, pues los equipos con mayor presupuesto tienen más difícil superar dicha posición en lo deportivo, y por el contrario, los equipos con menor presupuesto tienen más difícil empeorar su posición. Esto motiva que haya muchos equipos modestos entre los primeros puestos de esta tabla y que los equipos grandes están casi todos en la parte final, pero existen también llamativas excepciones en uno y otro caso, que se comentan más adelante.

Sumando todos los puntos diferenciales obtenidos durante estas temporadas se obtiene la tabla siguiente, que indica de alguna manera el mejor o peor aprovechamiento de los presupuestos por parte de los equipos:



Comparación entre puesto en la Liga y presupuesto desde 2002/03 a 2022/23 (21 temporadas)

Pos	Equipo	Σ Puntos	Nº temp	Promedio			2002/03			2003/04			2004/05			2005/06			2006/07			2007/08			2008/09			2009/10			2010/11			2011/12			2012/13				
				Liga	Pres	Dif	Liga	Pres	Dif	Liga	Pres	Dif	Liga	Pres	Dif	Liga	Pres	Dif	Liga	Pres	Dif	Liga	Pres	Dif	Liga	Pres	Dif	Liga	Pres	Dif	Liga	Pres	Dif	Liga	Pres	Dif					
1	Osasuna	62	17	12,2	15,9	+3,6	11	18	7	13	20	7	15	18	3	4	18	14	14	17	3	17	17	0	15	12	-3	12	13	1	9	15	6	7	17	10	16	16	0		
2	Getafe	51	18	12,3	15,2	+2,8																																			
3	Rayo V.	47	9	14,2	19,4	+5,2	20	19	-1																																
4	Eibar	31	7	13,6	18,0	+4,4																																			
5	Mallorca	21	14	12,2	13,7	+1,5	9	13	4	11	8	-3	17	12	-5	13	14	1	12	16	4	7	13	6	9	11	2	5	12	7	17	12	-5	8	13	5	18	15	-3		
6	Girona	18	3	12,7	18,7	+6,0																																			
7	Villarreal	18	20	7,0	7,9	+0,9	15	10	-5	8	11	3	3	9	6	7	12	5	5	12	7	2	7	5	5	6	1	7	6	-1	4	6	2	18	7	-11					
8	Valladolid	16	11	16,5	17,9	+1,5	14	17	3	18	18	0																													
9	Elche	15	5	15,8	18,8	+3,0																																			
10	Sp.Gijón	12	6	15,3	17,3	+2,0																																			
11	R.Huelva	11	4	15,5	18,3	+2,8	18	20	2																																
12	Sevilla	9	21	5,8	6,2	+0,4	10	15	5	6	14	8	6	11	5	5	7	2	3	6	3	5	6	1	3	5	2	4	5	1	5	5	0	9	6	-3	9	6	-3		
13	Cádiz	5	4	15,8	17,0	+1,3																																			
14	Leganés	2	4	16,3	16,8	+0,5																																			
15	Málaga	2	14	11,3	11,4	+0,1	13	9	-4	10	13	3	10	13	3	20	15	-5																							
16	Numancia	1	2	19,0	19,5	+0,5																																			
17	Almería	1	7	15,0	15,1	+0,1																																			
18	Huesca	0	2	18,5	18,5	0,0																																			
19	G.Tarragona	0	1	20,0	20,0	0,0																																			
20	Levante	-1	14	14,4	14,4	-0,1																																			
21	R.Santander	-1	10	14,1	14,0	-0,1	16	16	0	16	16	0	16	16	0	17	16	-1	10	13	3	6	12	6	12	10	-2	16	11	-5	12	14	2	20	16	-4					
22	Alavés	-1	8	15,5	15,4	-0,1	19	14	-5																																
23	Celta	-2	15	11,8	11,7	-0,1	4	7	3	19	10	-9																													
24	Las Palmas	-2	3	15,0	14,3	-0,7																																			
25	Albacete	-2	2	17,0	16,0	-1,0																																			
26	Tenerife	-2	1	19,0	17,0	-2,0																																			
27	Xerez	-2	1	20,0	18,0	-2,0																																			
28	Granada	-3	9	15,1	14,8	-0,3																																			
29	Barcelona	-4	21	1,8	1,6	-0,2	6	2	-4	2	2	0	1	2	1	1	2	1	2	2	0	3	1	-2	1	2	1	1	2	1	1	2	1	2	2	0	1	2	1		
30	Córdoba	-4	1	20,0	16,0	-4,0																																			
31	Zaragoza	-6	9	13,6	12,9	-0,7																																			
32	Murcia	-6	2	19,5	16,5	-3,0																																			
33	Hércules	-9	1	19,0	10,0	-9,0																																			
34	R.Madrid	-10	21	1,9	1,4	-0,5	1	1	0	4	1	-3	2	1	-1	2	1	-1	1	1	0	1	2	1	2	1	-1	2	1	-1	2	1	-1	1	1	0	2	1	-1		
35	R.Sociedad	-19	18	9,5	8,4	-1,1	2	8	6	15	9	-6	14	6	-8	16	6	-10	19	9	-10																				
36	At.Madrid	-23	21	4,9	3,8	-1,1	12	5	-7	7	5	-2	11	5	-6	10	5	-5	7	5	-2	4	5	1	4	4	0	9	4	-5	7	4	-3	5	4	-1	3	4	1		
37	Betis	-30	18	10,8	9,1	-1,7	8	12	4	9	6	-3	4	7	3	14	9	-5	16	10	-6	13	15	2	18	13	-5														
38	Valencia	-41	21	6,6	4,6	-2,0	5	3	-2	1	3	2	7	3	-4	3	3	0	4	3	-1	10	3	-7	6	3	-3	3	3	0	3	3	0	3	5	2	5	5	0		
39	D.Coruña	-46	14	11,6	8,4	-3,3	3	4	1	3	4	1	8	4	-4	8	4	-4	13	4	-9	9	4	-5	7	7	0	10	8	-2	18	8	-10								
40	Ath.Bilbao	-47	21	9,2	7,0	-2,2	4	5	1	7	6	-1	5	7	2	8	-1	12	8	-4	17	7	-10	11	8	-3	13	8	-5	8	7	-1	6	7	1	10	8	-2	12	7	-5
41	Espanyol	-61	20	12,6	9,5	-3,1	17	11	-6	17	12	-5	5	10	5	15	11	-4	11	8	-3	12	9	-3	10	9	-1	11	9	-2	8	9	1	14	9	-5	13	8	-5		

En texto azul los equipos que están en primera división en 2021/22 - Resaltado en naranja los equipos con 12 temporadas o más contabilizadas. Peña Sevillista Alosolano - www.alsolano.com

Pos	Equipo	Σ Puntos	Nº temp	Promedio			2013/14			2014/15			2015/16			2016/17			2017/18			2018/19			2019/20			2020/21			2021/22			2022/23						
				Liga	Pres	Dif	Liga	Pres	Dif	Liga	Pres	Dif	Liga	Pres	Dif	Liga	Pres	Dif	Liga	Pres	Dif	Liga	Pres	Dif	Liga	Pres	Dif	Liga	Pres	Dif	Liga	Pres	Dif							
1	Osasuna	62	17	12,2	15,9	+3,6	18	15	-3																															
2	Getafe	51	18	12,3	15,2	+2,8	14	13	-1	15	10	-5	19	13	-6																									
3	Rayo V.	47	9	14,2	19,4	+5,2	12	20	8	11	19	8	18	18	0																									
4	Eibar	31	7	13,6	18,0	+4,4																																		
5	Mallorca	21	14	12,2	13,7	+1,5																																		
6	Girona	18	3	12,7	18,7	+6,0																																		
7	Villarreal	18	20	7,0	7,9	+0,9	6	8	2	6	9	3	4	7	3	5	7	2	5	7	2	15	6	-9	5	7	2	7	6	-1	7	7	0	5	7	2				
8	Valladolid	16	11	16,5	17,9	+1,5	19	18	-1																															
9	Elche	15	5	15,8	18,8	+3,0	16	19	3	13	20	7																												
10	Sp.Gijón	12	6	15,3	17,3	+2,0																																		
11	R.Huelva	11	4	15,5	18,3	+2,8																																		
12	Sevilla	9	21	5,8	6,2	+0,4	5	6	1																															



Los equipos que mejor aprovechan sus presupuestos, clasificándose con cierta asiduidad en la liga por encima del lugar que teóricamente les correspondería por presupuesto, son Osasuna, Getafe, Rayo Vallecano, Eibar, Mallorca, Girona, Villarreal y Valladolid. Por el contrario, los que peor rendimiento deportivo sacan a su dinero son Espanyol, Ath.Bilbao, D.Coruña, Valencia, Betis, At.Madrid, R.Sociedad, R.Madrid, Hércules, Murcia y Zaragoza.

Es de resaltar que el Sevilla ha obtenido los valores más positivos entre 2002 y 2007, estando habitualmente en el grupo más alto, aunque en las más recientes temporadas ha bajado hasta el segundo grupo de valores positivos.

Dentro del primer grupo de la clasificación, destaca la presencia del Villarreal, que ha superado deportivamente la posición que le corresponde por presupuesto, a pesar de ser un equipo de una cierta potencia económica y, por tanto, tenerlo más difícil.

Notas:

- Los equipos que están actualmente en primera división se han indicado en negrita con texto azul.
- La columna "Nº temporadas" está resaltada en naranja para los equipos más habituales en primera división (Nº temporadas >=12).

Ord	Pos	Equipo	Σ Puntos	Nº temp	Promedio		
					Liga	Pres	Dif
1	1	<b>Osasuna</b>	62	17	12,2	15,9	+3,6
2	2	<b>Getafe</b>	51	18	12,3	15,2	+2,8
3	5	<b>Mallorca</b>	21	14	12,2	13,7	+1,5
4	7	<b>Villarreal</b>	18	20	7,0	7,9	+0,9
5	12	<b>Sevilla</b>	9	21	5,8	6,2	+0,4
6	23	<b>Celta</b>	-2	15	11,8	11,7	-0,1
7	29	<b>Barcelona</b>	-4	21	1,8	1,6	-0,2
8	34	<b>R.Madrid</b>	-10	21	1,9	1,4	-0,5
9	35	<b>R.Sociedad</b>	-19	18	9,5	8,4	-1,1
10	36	<b>At.Madrid</b>	-23	21	4,9	3,8	-1,1
11	37	<b>Betis</b>	-30	18	10,8	9,1	-1,7
12	38	<b>Valencia</b>	-41	21	6,6	4,6	-2,0
13	40	<b>Ath.Bilbao</b>	-47	21	9,2	7,0	-2,2

Si consideramos solo los 13 equipos que están actualmente en primera división (en texto azul) y además se han mantenido asiduamente en ella (columna Nº temp >= 12, resaltados en naranja), los equipos con mejor aprovechamiento de sus presupuestos son, por este orden, Osasuna, Getafe, Mallorca, Villarreal y Sevilla, de los cuales solo Villarreal y Sevilla compiten habitualmente por puestos europeos.

Los que peor aprovechamiento hacen de su presupuesto son Ath.Bilbao, Valencia, Betis , At.Madrid, R.Sociedad y R.Madrid.

Para cualquier comentario o solicitud: [contacto@alsolano.com](mailto:contacto@alsolano.com)

Peña Sevillista Alsolano  
[www.alsolano.com](http://www.alsolano.com)  
 22.feb.2024